



การออกแบบผังร้านค้าและ การออกแบบจัดแสดงสินค้า

แนวคิด

การออกแบบผังร้านค้าและการออกแบบจัดแสดงสินค้า สามารถทำให้ผู้ที่ผ่านไปมาเกิด ความสะดุดตา สะดุดใจ และประทับใจ เข้ามาชมสินค้า และตัดสินใจซื้อในที่สุด สิ่งหนึ่งที่จะช่วยสนับสนุน การจัดแสดงสินค้าคือ การตกแต่งร้านค้า ซึ่งกิจกรรมทั้งสองนี้มีความสัมพันธ์กันอย่างต่อเนื่อง การออกแบบ ตกแต่งร้านค้าเป็นกิจกรรมที่เกิดขึ้นตั้งแต่ตัดสินใจจะทำธุรกิจ จะต้องพิจารณาสินค้าที่จะขาย ทำเลที่ตั้ง ลักษณะของอาคาร คอนเซ็ปต์ (Concept) ของร้าน ฯลฯ ล้วนแล้วแต่จะต้องนำมาพิจารณาในการ ออกแบบทั้งสิ้น ซึ่งหากเจ้าของกิจการมีการวางแผนเกี่ยวกับการจัดแสดงสินค้าและการออกแบบการ ตกแต่งร้านค้าที่มีประสิทธิภาพแล้ว โอกาสที่จะประสบผลสำเร็จก็ย่อมมีสูงขึ้นด้วย

สาระการเรียนรู้

1. แนวทางการจัดแสดงสินค้า
2. การออกแบบตกแต่งร้านค้า
3. แนวความคิดในการออกแบบตกแต่งร้านค้า
4. ทำเลเกี่ยวกับการออกแบบร้านค้า
5. พื้นที่และอาคารกับการตกแต่งร้านค้า
6. ลักษณะของพื้นที่ร้านค้ากับการออกแบบตกแต่ง
7. แนวทางการตกแต่งร้านค้าให้ประสบความสำเร็จ

ผลการเรียนรู้ที่คาดหวัง

1. วิเคราะห์แนวทางการจัดแสดงสินค้าได้
2. ออกแบบตกแต่งร้านค้าได้
3. แสดงความรู้เกี่ยวกับแนวความคิดในการออกแบบตกแต่งร้านค้าได้
4. ออกแบบร้านค้าให้เหมาะสมกับทำเลได้
5. ตกแต่งร้านค้าให้เหมาะสมกับพื้นที่และอาคารได้
6. แสดงความรู้เกี่ยวกับลักษณะของพื้นที่ร้านค้ากับการออกแบบตกแต่งได้
7. การตกแต่งร้านค้าให้ประสบความสำเร็จ



แนวทางการจัดแสดงสินค้า

การจัดแสดงสินค้าของร้านค้า มีส่วนสำคัญอย่างยิ่งกับความสำเร็จของกิจการ โดยเฉพาะกิจการค้าปลีกขนาดเล็ก การนำหลักการจัดแสดงสินค้าเข้ามาช่วย มีการออกแบบที่เหมาะสม ใช้แสง สี ที่กลมกลืน ดึงดูดความสนใจ ช่วยให้ร้านค้านั้นดูน่ามอง ผู้ที่ผ่านไปมาย่อมเกิดความสนใจ เกิดความต้องการที่จะเข้าไปสัมผัสภายใน ยิ่งถ้าหากว่าการจัดแสดงสินค้านั้นสามารถสื่อสารกับผู้ผ่านไปมาได้ โอกาสที่ลูกค้าจะเข้ามาชมและซื้อสินค้าหรือใช้บริการย่อมสูงไปด้วย

การตกแต่งร้านค้าก็เช่นเดียวกัน การตกแต่งร้านค้ามีความสัมพันธ์กับการจัดแสดงสินค้าโดยตรง หากว่ามีการจัดแสดงสินค้าตามจุดต่างๆ เช่น การจัดแสดงสินค้าในหน้าต่างโชว์ การจัดแสดงสินค้าภายในร้าน โดยไม่มีการตกแต่งในส่วนอื่นๆ เลย ร้านค้านั้นก็จะดูมีความงามเป็นจุดๆ ทำให้ความประทับใจของลูกค้าขาดหายไป

จากทฤษฎีเกี่ยวกับการจัดแสดงสินค้าตามที่กล่าวมาแล้วในหน่วยการเรียนรู้ข้างต้น สามารถนำมาประยุกต์ใช้กับการจัดแสดงสินค้าและการออกแบบตกแต่งร้านค้าได้ดังนี้

❶ การจัดแสดงสินค้าต้องสอดคล้องกับผลิตภัณฑ์ที่จำหน่าย

เรื่องความสอดคล้องระหว่างการจัดแสดงสินค้ากับผลิตภัณฑ์ที่จำหน่าย เป็นเรื่องสำคัญอันดับต้นๆ ของการออกแบบ ซึ่งหากการออกแบบการจัดแสดงสินค้าไม่สอดคล้องกับผลิตภัณฑ์ที่จำหน่าย ก็จะทำให้ลักษณะของร้านค้าดูไปคนละทิศละทางกับผลิตภัณฑ์ ลองนึกภาพร้านขายสินค้าประเภทเครื่องสำอาง ที่ตกแต่งร้านในแนว Heavy ใช้แสงสลัวๆ ใช้สีเข้มๆ มีสัญลักษณ์หัวควายติดอยู่หน้าร้าน อาจทำให้ผู้ที่ผ่านไปมาเกิดความสับสนว่าสินค้าที่ขายนั้นเป็นของจริงหรือของปลอม ในกรณีตรงกันข้าม หากร้านจำหน่ายเครื่องสำอาง ใช้แสงสว่างพอเหมาะ ใช้กระจกเป็นวัสดุอุปกรณ์การตกแต่ง นำมาจัดแสดงไว้ในตู้โชว์ขนาดพอเหมาะกับสินค้า ก็จะทำให้รู้สึกว่สินค้านั้นมีค่ามากกว่า



การจัดแสดงสินค้าต้องสอดคล้องกับผลิตภัณฑ์ที่จำหน่าย

เมื่อเป็นเช่นนี้ จึงอาจกล่าวได้ว่าการจัดแสดงสินค้าที่สอดคล้องกับผลิตภัณฑ์ที่จำหน่าย สามารถสื่อสารแก่ผู้ที่ผ่านไปมาได้ว่า ร้านค้านี้จำหน่ายผลิตภัณฑ์ประเภทใด นอกจากนี้ยังสามารถสร้างความรู้สึกที่ดีได้อีกด้วย

② การจัดแสดงสินค้าที่ดีต้องคำนึงถึงประโยชน์ใช้สอย

การจัดแสดงสินค้าของร้านค้าบางแห่งคำนึงถึงแต่ความสวยงาม สะดุดตา หรือคอนเซ็ปต์ (Concept) ของร้านมากเกินไปจนลืมคำนึงถึงประโยชน์ใช้สอย และความสะดวกในการปฏิบัติหน้าที่ของพนักงานภายในร้าน ตลอดจนความสะดวกของลูกค้าในการเลือกชมสินค้าในเรื่องของการสัญจร การเดินสวนกันของลูกค้า ตัวอย่างเช่น ร้านขายสินค้าประเภทเครื่องสำอางมีการแบ่งพื้นที่ในการจัดแสดงสินค้าที่สวยงาม และมุมสำหรับทดลองการแต่งหน้าได้อย่างเหมาะสม เพื่อความสะดวกในการปฏิบัติงานของพนักงานขาย ซึ่งการจัดแสดงสินค้าลักษณะนี้ จะได้ทั้งความสวยงามและประโยชน์ใช้สอย



การจัดแสดงสินค้าต้องคำนึงถึงประโยชน์ใช้สอย

③ การจัดแสดงสินค้ากับสุนทรียภาพ

เกี่ยวกับเรื่องสุนทรียภาพและความงามของการจัดแสดงสินค้า คงจะต้องรวมไปถึงการออกแบบตกแต่งภายในร้านด้วย ร้านค้าบางประเภท เช่น ร้านอาหาร บริเวณต่างๆ ที่ใช้ในการจัดแสดงสินค้าไม่ว่าจะเป็นหน้าร้าน ภายในร้านค้า รวมไปถึงการตกแต่งร้าน นับเป็นสิ่งสำคัญยิ่ง สุนทรียภาพและความงามเป็นปัจจัยที่ช่วยให้ร้านค้ามีความพิเศษมากยิ่งขึ้น ส่วนหนึ่งของความประทับใจของลูกค้าที่เกิดแก่ร้านค้า ก็มีต้นเหตุมาจากสุนทรียภาพและความงามนั่นเอง

เจ้าของร้านค้าพยายามจะจัดร้านให้เกิดความสุนทรียภาพแต่ไม่ทราบว่าจะทำอย่างไร เริ่มต้นที่ใด และจะใช้วิธีการใด จึงเป็นปัญหาขึ้นมา ซึ่งบางครั้งอาจนำไปสู่การสูญเสียงบประมาณ

เนื่องจากไม่ทราบวิธีการ นึกอะไรได้หรือเห็นวัสดุตกแต่งแล้วเกิดความพอใจก็ซื้อมา แต่พอมาถึงร้านค้าแล้ว ปรากฏว่าไม่สามารถทำให้เกิดความงามได้ จึงมักมีคำถามว่าความสุนทรีย์ภาพเกิดขึ้นได้อย่างไร คำตอบง่าย ๆ คือ การจัดแสดงสินค้าและการตกแต่งร้านค้าที่ต้องการให้เกิดความงาม คือ ต้องยึดหลักความกลมกลืน ความเป็นเอกภาพ ความสัมพันธ์กันทั้งร้าน ทั้งสีและวัสดุ รวมไปถึงขนาด สัดส่วนที่เหมาะสมกับพื้นที่ เพียงเท่านั้น จุดเริ่มต้นของความสุนทรีย์ภาพของร้านค้าก็เกิดขึ้นแล้ว

ที่กล่าวมาแล้วข้างต้น เน้นหนักไปในเรื่องของ การจัดแสดงสินค้า ซึ่งการจัดแสดงสินค้านั้น จะต้องสัมพันธ์กับการตกแต่งภายในร้านค้าด้วย



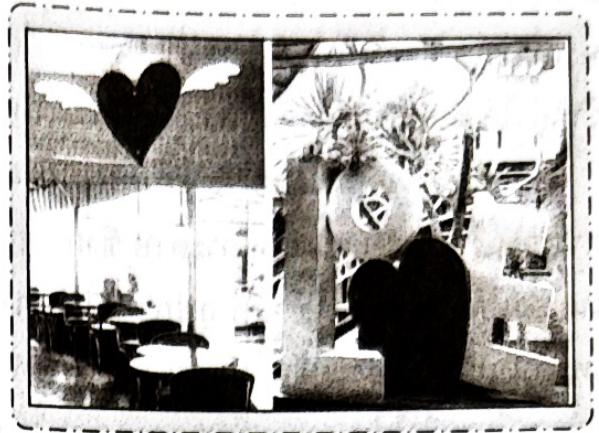
การออกแบบตกแต่งร้านค้า

การตกแต่งร้านค้าที่มีประสิทธิภาพ เป็นการส่งเสริมการขายให้กับร้านค้าได้วิธีหนึ่ง กล่าวคือ หากร้านค้าได้รับการออกแบบที่สวยงาม สะดุดตา ตอบสนองความต้องการของลูกค้าในเชิงบวก ช่วยให้ลูกค้าได้รับความสะดวกสบาย มีความคล่องตัวในการใช้บริการ เช่นนี้ลูกค้าย่อมเกิดความประทับใจ เลือกร้านค้านี้เป็นร้านค้าประจำ ถึงแม้ว่าจะอยู่ไกลจากที่พัก แต่ก็ยอมขับรถหรือเดินทางมาซื้อสินค้าหรือใช้บริการ

แนวทางในการออกแบบตกแต่งร้านค้าที่ดี มีดังนี้

❶ การออกแบบช่วยให้เกิดเอกลักษณ์เฉพาะตัว เอกลักษณ์เฉพาะตัวอันดับแรกที่ต้องคำนึงถึง ได้แก่ ชื่อร้าน สังเกตเห็นได้ว่าปัจจุบันร้านค้าต่างๆ มีการตั้งชื่อร้านที่ค่อนข้างไปในแนวสร้างสรรค์ ใช้ถ้อยคำเก๋ๆ น่าค้นหา เมื่อได้ยินแล้วกระตุ้นความต้องการ อยากเห็นด้วยตาว่าร้านนั้นมีลักษณะเป็นอย่างไร ตัวอย่างเช่น ร้านอาหารในอดีตมักขึ้นต้นด้วยชื่อเจ้าของร้าน ตามด้วยคำว่า "โภชนา" เช่น ส.โภชนา เปาโภชนา หรือตั้งตามสถานที่ เช่น ขาหมูบางรัก กว๊านเตี๋ยวเนื้อวัดตมุลเหล็ก ครัวปทุมฯ เป็นต้น แต่ร้านอาหารปัจจุบันมีชื่อแปลกๆ เมื่อได้ยินแล้วเกิดความสนใจ เช่น ร้านหม้อข้าวหม้อแกง ร้านสุตทางรัก ร้านบ้านกับต้นไม้ ร้านสันตวา ร้านต้นเครื่อง เป็นต้น

นอกจากเกี่ยวกับเรื่องชื่อร้านแล้วก็มาถึงการออกแบบภายใน เริ่มตั้งแต่เครื่องเรือน ผนัง เพดาน ล้วนแล้วแต่ต้องมีความสัมพันธ์กันอย่างกลมกลืน และยังคงคำนึงถึงความแตกต่างจากร้านอื่นๆ ด้วย เช่น ร้านอาหารบางร้านมีการออกแบบร้านให้ดูเหมือนว่าร้านนั้นตั้งอยู่บนต้นไม้ โดยการหล่อเสาขนาดใหญ่ขึ้นมา 1 ต้น ทาสี และตกแต่งให้เหมือนกับเป็นต้นไม้ใหญ่ แล้วสร้างร้านบนเสานั้นทำให้ดูเหมือนว่าเป็นร้านที่อยู่บนต้นไม้ ทำให้น่าสนใจไปอีกแบบหนึ่ง บางร้านนำรถไฟและรางขนาดเล็ก เข้ามาเป็นอุปกรณ์ในการช่วยเสิร์ฟอาหาร หรือบางร้านใช้โบกี้รถไฟมาตั้งให้ลูกค้าเข้าไปนั่งรับประทานอาหารภายใน ทำให้ดูเหมือนกับนั่งรับประทานอาหารบนรถไฟ เป็นต้น



การจัดร้านที่แสดงให้เห็นถึงเอกลักษณ์เฉพาะตัว

② การออกแบบช่วยให้ระบบการจัดการมีประสิทธิภาพ ระบบการจัดการของร้านที่มีประสิทธิภาพ คือ การแบ่งพื้นที่ใช้สอยภายในร้านให้ง่ายและสะดวกต่อการใช้งาน ได้แก่ การจัดวางเครื่องเรือน การกำหนดพื้นที่ของส่วนต่างๆ ภายในร้าน เช่น ตู้โชว์สินค้า ชั้นวางสินค้า เคาน์เตอร์เก็บเงิน ควรจะอยู่มุมใด ลักษณะใด จึงจะทำให้เกิดความคล่องตัวต่อการทำงานของพนักงาน และการเดินชมสินค้าของลูกค้า ร้านขายกีฬตซ์ซื้อปบางร้านต้องการแสดงให้ลูกค้าเห็นว่า มีสินค้าจำหน่ายเป็นจำนวนมาก จึงนำสินค้าเหล่านั้นออกมาจัดแสดงให้มากที่สุดเท่าที่จะมากได้ จนแทบจะไม่มีทางเดิน หรือเมื่อลูกค้าเดินเข้าไปแล้ว แม้แต่กลับตัวยังทำได้ลำบาก เช่นนี้จัดว่าร้านค้านั้นไม่มีการออกแบบให้ระบบการจัดการภายในร้านมีประสิทธิภาพเลย



การแบ่งพื้นที่ใช้สอยภายในร้าน ทำให้ระบบการจัดการมีประสิทธิภาพมากขึ้น

③ การออกแบบช่วยแก้ปัญหาของสถานที่ สถานที่ของร้านค้าแต่ละร้านแตกต่างกันไปตามแต่ละทำเล บางร้านหน้าแคบ บางร้านหน้ากว้าง บางร้านใหญ่เกินความจำเป็น หรือบางร้านเล็กเกินไป บางร้านเพดานเตี้ย เหล่านี้ล้วนแล้วแต่เป็นปัญหาที่จะต้องใช้หลักการออกแบบเข้ามาช่วยแก้ปัญหาทั้งสิ้น

ร้านค้าที่มีขนาดใหญ่อาจใช้อุปกรณ์หรือเครื่องเรือนบางอย่างให้มีขนาดใหญ่ตามไปด้วย เพื่อจะได้ดูเต็มพื้นที่ ร้านค้าที่มีเนื้อที่คับแคบอาจตัดอุปกรณ์เครื่องเรือนบางอย่างออกไป การจัดแสดงสินค้า อาจใช้แบนเนอร์หรือใช้แบบแขวน แต่จะต้องระวังเรื่องรกรุงรังด้วย ร้านอาหารบางร้านที่อยู่ในตัวเมือง พื้นที่จำกัด อาจใช้โต๊ะอาหารที่มีขนาดเล็กลงมา มีจำนวนโต๊ะไม่มากนัก ซึ่งอาจจะส่งผลดีแก่ร้านค้าได้ เนื่องจากมีจำนวนโต๊ะไม่มากจึงทำให้เห็นว่าร้านค้านี้มีลูกค้าเต็มร้านตลอดเวลา

4 การออกแบบช่วยควบคุมงบประมาณ ขั้นตอนแรกของการออกแบบตกแต่งร้านค้า คือ การร่างหรือวางแผนบนแผ่นกระดาษ ซึ่งการวางแผนบนแผ่นกระดาษนี้จะทำให้เจ้าของร้านทราบว่าการตกแต่งครั้งนี้ใช้วัสดุ อุปกรณ์ประเภทใด ซึ่งสิ่งที่จะต้องทราบตามมาก็คือ ราคาของสิ่งเหล่านั้นและงบประมาณในการตกแต่งทั้งหมด หากเกินกว่างบประมาณที่กำหนด อาจมีการปรับเปลี่ยนเพื่อให้เหมาะสมก็สามารถทำได้ ดังนั้น หากร้านค้ามีการออกแบบก่อนที่จะตกแต่งจริง คำว่า “บานปลาย” จะไม่เกิดขึ้นอย่างแน่นอน

5 การออกแบบทำให้เกิดการประหยัดและทนทาน การประหยัดงบประมาณและความทนทานของวัสดุที่ใช้จะเกิดขึ้นจากการออกแบบที่ดี การเลือกใช้วัสดุภายในร้านไม่จำเป็นต้องใช้ของแพงเสมอไป บางครั้งวัสดุราคาถูกแต่หากจัดวางไว้อย่างถูกต้องและเหมาะสมก็จะทำให้ร้านค้านั้นดูดีได้ การจะทำให้เกิดการประหยัดและทนทานนั้นสามารถทำได้โดยผู้ตกแต่งจะต้องศึกษาคูณสมบัติของวัสดุแต่ละประเภท วัสดุที่จะวางไว้ใกล้ไฟหรือจะต้องโดนน้ำขณะใช้งาน ก็ต้องเลือกที่ทนทานต่อน้ำ สิ่งที่จะต้องใช้งานแล้วต้องมีการกระแทกก็ต้องเลือกวัสดุที่ทนทาน แข็งแรง หรือสิ่งใดที่จะต้องอยู่ใกล้ความร้อนก็ต้องทนความร้อนได้ หากมีการคำนึงถึงสิ่งเหล่านี้ในการออกแบบ อายุของวัสดุที่เลือกใช้ก็จะยาวนาน ไม่ต้องเปลี่ยนกันบ่อยๆ ซึ่งเป็นการประหยัดงบประมาณด้วย

6 การออกแบบทำให้ลูกค้าตัดสินใจซื้อผลิตภัณฑ์ภายในร้าน ร้านค้าที่อยู่ในย่านเดียวกัน มักขายผลิตภัณฑ์ประเภทเดียวกัน การตกแต่งร้านจึงเป็นสิ่งสำคัญที่จะช่วยลูกค้าตัดสินใจว่าจะเดินเข้าร้านใดดี การจะออกแบบร้านค้าให้ชนะใจลูกค้าได้นั้น ผู้ออกแบบจะต้องศึกษาถึงการตกแต่งของร้านค้านั้นๆ ที่ตั้งขึ้นมาก่อนด้วยว่าร้านค้านั้นตกแต่งได้อย่างเหมาะสมจนประสบความสำเร็จหรือร้านใดที่ประสบความสำเร็จล้มเหลว เพื่อนำข้อมูลเหล่านี้มาวิเคราะห์หาจุดบกพร่องและจุดเด่นเพื่อเป็นกรณีศึกษาต่อไป

ตัวอย่าง ร้านขายกีฬาฟิตซ็อบแห่งหนึ่งจัดแสดงสินค้าได้อย่างดีเยี่ยมแต่ประสบความสำเร็จในการขาย เจ้าของร้านเองก็แปลกใจทั้งที่ราคาสินค้าที่ขายไม่ได้แพงไปกว่าร้านอื่นเลย จึงพยายามค้นหาสาเหตุของความล้มเหลวนั้น จากการเก็บข้อมูลโดยการออกแบบสอบถามกลุ่มลูกค้าเป้าหมาย

ถึงสาเหตุที่ไม่เข้าไปซื้อสินค้าในร้าน ก็ได้คำตอบว่า ตกแต่งร้านหรูหรามากเกินกว่าที่ร้านกิฟต์ช็อปควรจะเป็น จึงไม่กล้าเข้าเพราะเกรงว่าราคาของสินค้าจะแพง

นอกจากในเรื่องของการจัดแสดงสินค้าและแนวทางการออกแบบร้านค้าที่ดีแล้ว ส่วนประกอบอื่นๆ ที่จะทำให้ร้านค้าสมบูรณ์ยิ่งขึ้น ได้แก่

1. โลโก้ร้าน
2. การบรรจุภัณฑ์ของสินค้า
3. ของที่ระลึก หรือของแถม
4. ชุดที่พนักงานในร้านสวมใส่



แนวความคิดในการออกแบบตกแต่งร้านค้า

งานของนักออกแบบที่ออกมาแต่ละครั้ง จะมาจากแนวความคิดของนักออกแบบแต่ละคน ที่สร้างสรรค์กันขึ้นมา แนวความคิดเหล่านั้นมีที่มาจากสิ่งเหล่านี้

① **ธรรมชาติ** นักออกแบบสามารถนำสิ่งแวดล้อมที่เกิดขึ้นมาตามธรรมชาติ มาเป็นแนวคิดในการออกแบบตกแต่งร้านค้าอย่างง่าย ๆ ธรรมชาติที่ว่านี้ ได้แก่ น้ำ หิน ต้นไม้ ดวงดาว ท้องฟ้า ทะเล เป็นต้น ตัวอย่างของการนำธรรมชาติมาใช้ในการออกแบบ เช่น ร้านขายชุดว่ายน้ำอาจใช้สีฟ้าเข้ามาในการตกแต่ง ผสานเข้ากับบรรยากาศภายใต้ท้องทะเล ร้านอาหารอาจนำความร่มรื่นของต้นไม้ น้ำตก เข้ามาใช้ในการตกแต่งทำให้ดูเหมือนนั่งรับประทานอาหารอยู่ท่ามกลางธรรมชาติ เป็นต้น



การจัดร้านค้าโดยใช้แนวคิดธรรมชาติ

② **เอกลักษณ์ของเจ้าของร้าน** เจ้าของร้านมีสิทธิเต็มที่จะเป็นผู้ออกแบบตกแต่งร้านค้าของตนเอง ดังนั้น จึงไม่แปลกเลยหากเจ้าของร้านจะตกแต่งร้านค้าด้วยไอเดียของตนเอง บางคนชอบสะสมขวดหรือกระป๋องน้ำอัดลมก็นำมาตกแต่งร้าน บางคนชอบสะสมโปสเตอร์ภาพยนตร์เก่าๆ ก็นำโปสเตอร์ภาพยนตร์ที่สะสมไว้นั้นมาตกแต่งร้าน เช่น ร้านอาหารบ้านหนังไทย เป็นต้น



แนวความคิดการจัดร้านค้าจากเอกลักษณ์ของเจ้าของร้าน

③ **ทำเลที่ตั้งและสิ่งแวดล้อม** แนวความคิดนี้ได้รับอิทธิพลมาจากที่ตั้งของร้านค้าและสิ่งแวดล้อมในย่านนั้นๆ หมายถึงว่า ในชุมชนนั้นมีลักษณะเป็นอย่างไร นิยมชื่นชอบแบบไหน แนวไหน เช่น หากร้านค้าตั้งอยู่ในแหล่งที่เป็นที่อยู่ของคนไทยเชื้อสายจีน การตกแต่งร้านค้าก็ต้องเป็นแบบจีน เป็นต้น แต่ทั้งนี้จะต้องไม่ลืมพิจารณาเรื่องความสะดวกคล่องของผลิตภัณฑ์ด้วย

④ **เทคโนโลยี เทคนิค วัสดุ** บางร้านค้าต้องการแสดงให้เห็นถึงความทันสมัย Hi-Technology ซึ่งอาจตกแต่งร้านค้าด้วยลูกเล่นของเทคโนโลยีให้ดูสมัยใหม่ ล้ำอนาคต หรือหาทั้งแสง สี เสียง มีทีวีจอยักษ์อยู่ในร้านค้า เป็นต้น

⑤ **สไตล์** เป็นสิ่งที่นิยมในแต่ละยุค แต่ละประเทศ ซึ่งหากนักตกแต่งประทับใจในสไตล์ใดก็สามารถนำสไตล์นั้นมาเป็นแนวคิดในการออกแบบตกแต่ง เช่น สไตล์คลาสสิก สไตล์อเมริกัน สไตล์อียิปต์ สไตล์ศิลปะ สไตล์ไทย เป็นต้น



แนวความคิดสไตล์คลาสสิก

๖ ศิลปะ สี และองค์ประกอบศิลป์ เป็นการตกแต่งร้านค้าโดยนำหลักศิลปะ ไม่ว่าจะเป็นเรื่องของความกลมกลืน ความขัดแย้ง จังหวะ ตลอดจนการนำสีเข้ามาช่วยในการตกแต่งให้เหมาะสม



ทำเลเกี่ยวกับการออกแบบร้านค้า

ทำเลที่ตั้งของร้านค้า เป็นปัจจัยสำคัญอย่างหนึ่งซึ่งผู้ออกแบบจะต้องคำนึงถึง การออกแบบร้านค้าให้สอดคล้องกับทำเลที่ตั้งของร้านค้า จะสามารถสร้างจุดเด่นให้แก่ร้านค้าได้ดังนี้

① **ร้านค้าที่อยู่ใจกลางเมือง** ใจกลางเมืองเป็นทำเลที่อยู่ในย่านธุรกิจ มีผู้คนพลุกพล่าน จึงเป็นทำเลที่มีคู่แข่งมากกว่าในทำเลอื่น ดังนั้น สิ่งที่จะสร้างความสนใจดึงดูดให้ผู้ที่ผ่านมาเข้ามาชมสินค้าในร้านได้ ต้องใช้การจัดแสดงสินค้าเข้ามาช่วย คือ จะต้องมีการจัดแสดงสินค้าที่สะดุดตาให้เด่นกว่าคู่แข่งให้ได้ อาจใช้คอนเซ็ปต์ในการจัดแสดงสินค้าที่เหนือความจริง ใช้สีโดดเด่น หรือใช้วิธีการใดก็ตามที่สร้างความแตกต่างจากคู่แข่งให้มากที่สุด

② **ร้านค้าที่อยู่ชานเมือง** ร้านค้าที่อยู่ชานเมืองจะแตกต่างจากร้านค้าในเมือง ตรงที่มีบริเวณจึงสามารถนำทิวทัศน์รอบๆ มาสร้างบรรยากาศให้เกิดความประทับใจให้กับร้านค้าได้ จึงไม่ต้องเน้นเรื่องของการจัดแสดงสินค้าให้มากเท่ากับร้านค้าใจกลางเมือง

③ **ร้านค้าที่อยู่ริมน้ำ** ร้านค้าที่เลือกทำเลริมน้ำ มักจะเป็นร้านอาหาร เจ้าของกิจการเชื่อว่าการรับประทานอาหารริมน้ำหรือริมทะเลจะช่วยให้รสชาติอาหารอร่อยยิ่งขึ้น ดังนั้น สิ่งที่ต้องคำนึงถึงในการออกแบบร้านค้าที่อยู่ริมน้ำ คือต้องพยายามทำให้ทุกมุมของที่นั่งมองเห็นบรรยากาศรอบๆ ให้มากที่สุด

④ **ร้านค้าที่อยู่ในสถานที่ท่องเที่ยว** ร้านค้าที่อยู่ในสถานที่ท่องเที่ยว สามารถดึงลักษณะเด่นของสถานที่ท่องเที่ยวนั้นๆ มาเป็นคอนเซ็ปต์ของร้านค้าได้ ร้านอาหารที่อยู่ใกล้กับพิพิธภัณฑสถานสัตว์น้ำ อาจเลือกใช้ภาชนะเป็นรูปสัตว์น้ำชนิดใดชนิดหนึ่ง เช่น ปลา ปู ร้านขายของเด็กเล่น หรือร้านเกมในสวนสนุก อาจให้พนักงานแต่งกายเลียนแบบสัตว์ชนิดใดชนิดหนึ่งที่เป็นตัวเอกของสวนสัตว์นั้น เป็นต้น

⑤ **ร้านค้าในทำเลธรรมชาติอื่นๆ ธรรมชาติอื่นๆ** ที่ไม่ได้กล่าวข้างต้น อย่างในป่าหรือในสวน มีหลักสำคัญคือจะต้องตกแต่งร้านค้าให้กลมกลืนกับสภาพแวดล้อม เช่น ในทำเลที่ถูกล้อมด้วยต้นไม้ อาจนำต้นไม้เหล่านั้นมาเป็นวัสดุในการตกแต่ง เป็นต้น



พื้นที่และอาคารกับการตกแต่งร้านค้า

① ร้านค้าอาคารพาณิชย์ ธุรกิจขนาดเล็กในอดีตมักประกอบการในอาคารพาณิชย์ เมื่อเติบโตขยายกิจการออกไปจึงมีการเปลี่ยนพื้นที่หรืออาคารที่ใช้ในการประกอบการ ด้วยเหตุผลที่ว่าต้องการให้บริการเกี่ยวกับที่จอดรถด้วย แต่ในปัจจุบันการประกอบการในอาคารพาณิชย์ก็ยังคงใช้กันอยู่ โดยเฉพาะอย่างยิ่งย่านใจกลางเมืองพื้นที่มีจำกัด อาคารพาณิชย์จึงน่าจะเหมาะสมกว่าอาคารประเภทอื่น

การตกแต่งร้านค้าประเภทอาคารพาณิชย์ ควรให้ความสำคัญตั้งแต่ด้านนอกของตัวอาคารเป็นต้นไป จะต้องตกแต่งให้โดดเด่นเพื่อสร้างจุดดึงดูดด้านสายตา ในขณะเดียวกัน ทางเข้าร้านก็จะต้องสร้างความน่าสนใจจนถึงเข้าไปด้านในด้วย ทุกส่วนนี้จะต้องสัมพันธ์กันอย่างต่อเนื่องและมีความโดดเด่นไม่แพ้กัน

② ร้านค้าอาคารเดี่ยว กิจการที่เหมาะสมกับอาคารเดี่ยว ควรจะเป็นร้านอาหาร ร้านเฟอร์นิเจอร์ ร้านขายของตกแต่งบ้าน การตกแต่งร้านค้าอาคารเดี่ยวจะต้องให้ความสำคัญกับการจัดบรรยากาศที่จอดรถสะดวกสบาย การจัดแสดงสินค้าเน้นไปที่การจัดแสดงสินค้าในร้านค้าไปในแนวการจัดแบบสถาปัตยกรรม (โดยเฉพาะร้านเฟอร์นิเจอร์และร้านขายของตกแต่งบ้าน) แต่ทั้งนี้ต้องไม่ลืมเกี่ยวกับการสัญจรไปมาของบุคคลที่เข้ามาเกี่ยวข้องกับร้านค้า ได้แก่

- ลูกค้า จะต้องจัดการภายในที่อำนวยความสะดวกแก่ลูกค้า อันได้แก่ การสัญจรทางเข้า การเดินชมสินค้า จุดบริการต่างๆ รวมไปถึงห้องน้ำด้วย
- พนักงาน การทำงานของพนักงานขายจะต้องพยายามไม่ให้ทับเส้นกันกับการสัญจรของลูกค้า

③ ร้านค้าในห้างสรรพสินค้า ห้างสรรพสินค้าเป็นสถานที่รวมความบันเทิงหลายๆ อย่างเข้าไว้ด้วยกัน บรรยากาศภายในได้รับการออกแบบมาแล้วเป็นอย่างดี สิ่งที่เจ้าของร้านจะต้องพิจารณาก่อนเรื่องของการตกแต่งร้าน คือ การเลือกตำแหน่งที่ตั้งของร้าน บางมุมอาจเป็นจุดบอดไม่ค่อยมีผู้ที่ผ่านมามากนัก บางมุมอาจเป็นจุดสำคัญของการสัญจร เช่น ใกล้กับบันไดเลื่อน เป็นทางเข้า-ออกที่จอดรถ เป็นต้น

การตกแต่งร้านค้าในห้างสรรพสินค้า จะต้องเป็นไปในทางสร้างสรรค์ แนวความคิดที่โดดเด่นทำให้ผู้ที่ผ่านมาเกิดความประทับใจ กระตุ้นความรู้สึกให้อยากที่จะเข้าไปสัมผัสกับบรรยากาศภายในให้ได้ ดังนั้น การตกแต่งจะต้องเน้นการโชว์บรรยากาศภายในที่จะต้องสวยงามผสมผสาน และกลมกลืน



ลักษณะของพื้นที่ร้านค้ากับการออกแบบตกแต่ง

① **พื้นที่เล็ก** ร้านค้าที่มีพื้นที่เล็กช่วยประหยัดค่าใช้จ่าย เหมาะกับเจ้าของร้านค้าที่มีงบประมาณน้อย การออกแบบตกแต่งร้านค้าขนาดเล็กต้องให้เกิดประโยชน์ใช้สอย เมื่อร้านค้ามีพื้นที่น้อย เฟอร์นิเจอร์ที่เลือกใช้จึงควรมีขนาดเล็ก พับเก็บง่าย เคาน์เตอร์สำหรับเก็บของและเก็บเงิน ควรออกแบบในลักษณะของการเล่นระดับ รูปแบบของการตกแต่งควรใช้พื้นที่ตรงเพดานเข้ามาช่วย โดยแขวนโคมบายเก๋ๆ ไว้ แต่ต้องมีขนาดไม่ใหญ่มาก และจะต้องไม่มีจำนวนมากจนดูแล้วรกรุงรัง ทำให้ร้านดูแคบลงไปอีก

② **พื้นที่หน้ากว้างหลังแคบ** พื้นที่หน้ากว้างหลังแคบ จะทำให้วางเครื่องเรือนภายในได้ไม่เต็มที่ เพราะพื้นที่ส่วนใหญ่เป็นหน้าร้านไปเสียหมด ดังนั้น การตกแต่ง การจัดแสดงสินค้าหรือแสดงกิจกรรมต่างๆ จึงต้องทำกันบริเวณหน้าร้านนั้น เช่น ร้านอาหารอาจใช้การปรุงอาหารบางชนิด บริเวณหน้าร้านเพื่อเป็นการเรียกร้องความสนใจ เป็นต้น ร้านค้าที่เหมาะสมกับพื้นที่ลักษณะนี้ ได้แก่ ร้านอาหาร ร้านขายเสื้อผ้า เป็นต้น

③ **พื้นที่หน้าแคบหลังกว้าง** ลักษณะของพื้นที่หน้าแคบหลังกว้างนี้ มีลักษณะเป็นถู่ มีข้อดีตรงที่ว่า ลูกค้าเดินเข้ามาเริ่มต้นจากจุดแคบมายังจุดกว้างขึ้นซึ่งให้ความรู้สึกที่ดี ด้วยการที่พื้นที่หน้าร้านแคบจึงทำให้มีปัญหาเกี่ยวกับการจัดแสดงสินค้า ดังนั้น การตกแต่งร้านค้าที่มีพื้นที่เช่นนี้ จะต้องเน้นการสร้างบรรยากาศภายใน หน้าร้านควรเป็นกระจกใส เพื่อให้ผู้ที่ผ่านไปมามองเห็นบรรยากาศภายในอย่างชัดเจน

④ **พื้นที่สี่เหลี่ยมผืนผ้า** ส่วนใหญ่เป็นพื้นที่ที่ตั้งอยู่ในเขตพื้นที่ราคาแพง อาจเป็นพื้นที่ชองดีก ชองว่างระหว่างร้านใหญ่ในห้างสรรพสินค้า ข้อจำกัดของพื้นที่คือ แคบและอึดอัด ลักษณะของการตกแต่งควรใช้กระจกเข้ามาช่วย ใช้แสงไฟที่ซ่อนไว้ตามฝาผนัง โดยออกแบบผนังให้เกิดมิติ ไม่ควรตกแต่งในแนวยาว ให้ทางสัญจรหักเหบ้างตามจังหวะของพื้นที่

⑤ **พื้นที่ที่มีรูปทรงไม่เป็นมาตรฐาน** พื้นที่ที่มีรูปทรงไม่เป็นมาตรฐานนี้อาจมีลักษณะโค้งตามตัวอาคาร หรือเป็นรูปทรงที่ไม่ตายตัวตามรูปทรงเรขาคณิต วิธีการตกแต่งร้านค้าที่มีลักษณะเช่นนี้ที่ง่ายที่สุด คือ การตกแต่งให้กลมกลืนไปกับอาคาร พื้นเอียงก็เอียงตาม โคงก็โค้งตาม หรือนักออกแบบบางคนอาจใช้วิธีการตกแต่งแบบขัดแย้งกับพื้นที่ ซึ่งกระทำได้ยากกว่า ต้องวางแผนให้ดี และสร้างบรรยากาศให้กลมกลืนจึงจะสามารถเรียกร้องความสนใจได้

⑥ **พื้นที่ที่เพดานเตี้ย** สาเหตุที่เพดานเตี้ยอาจเนื่องมาจากร้านค้าที่อยู่ภายในอาคารที่มีขนาดใหญ่ที่ต้องการจำนวนชั้นในอาคารมาก หรือบางครั้งอาจเกิดจากการวางแผนเกี่ยวกับระบบ

ภายในอาคารไม่ดีพอ ทำให้ท่อแอร์ ท่อร้อยสายไฟ อีกทั้งท่อประปา เกะกะไม่สวยงาม จึงต้องใช้ผ้าเข้าช่วยปกปิดท่อเหล่านั้นส่งผลให้เพดานเตี้ยลงมา การตกแต่งร้านค้าที่มีเพดานเตี้ยเช่นนี้ จะต้องใช้วิธีการสร้างเพดานให้มีมิติ มีการซ่อนไฟตามจุดต่างๆ แต่ทั้งนี้ก็ต้องคำนึงถึงคอนเซ็ปต์ของร้านด้วย หรือบางร้านอาจตกแต่งด้วยกระจกเงา ทองแดง ทองเหลือง สแตนเลส เพื่อสะท้อนให้ดูลึกไปข้างบน

๗ **พื้นที่สูงโล่ง** ร้านค้าในห้างสรรพสินค้า หรือในศูนย์แสดงสินค้าขนาดใหญ่ เพดานสูงมาก การออกแบบตกแต่งร้านค้าที่จะช่วยแก้ปัญหาเหล่านี้ได้คือ การทำชั้นลอยขึ้นมาเพื่อจะได้ประโยชน์ใช้สอยเพิ่มมากขึ้น บางร้านใช้โคมไฟขนาดใหญ่ห้อยให้ต่ำลงมา หรืออาจใช้โมบายเข้ามาช่วยในการตกแต่งก็ได้

๘ **พื้นที่ที่มีเสามาก** พื้นที่ที่มีเสามาก จัดว่าเป็นปัญหาพอสมควรสำหรับร้านค้า เพราะบางครั้งทำให้มีเนื้อที่สำหรับประโยชน์ใช้สอยน้อยลงไป การแก้ปัญหาของนักออกแบบนั้นกระทำโดยใช้เสาที่มีจำนวนมากมายันเป็นจุดเด่นของร้านไปเสียเลย ด้วยการออกแบบตกแต่งเสานั้นให้สวยงาม ซึ่งก็น่าสนใจไปอีกแบบ หรือบางร้านอาจเพิ่มจำนวนเสาขึ้นมาอีกให้เป็นจังหวะ ช่วงระหว่างเสาอาจมีชั้นวางผลิตภัณฑ์เพื่อนำผลิตภัณฑ์ในร้านมาวางโชว์ก็ได้



แนวทางการตกแต่งร้านค้าให้ประสบความสำเร็จ

ปัญหาที่ผู้ประกอบการค้าปัจจุบันต้องเผชิญกันอย่างมากคือ ปัญหาด้านการแข่งขัน การเป็นผู้แพ้หรือผู้ชนะ นั้นหมายถึงความสำเร็จของการประกอบการเลยทีเดียว หมายถึงว่า หากผู้ประกอบการอยู่ในฝ่ายของผู้ได้เปรียบด้านการแข่งขันคือ กิจการสามารถอยู่รอดได้ในทางตรงกันข้าม หากกิจการสู้ของคู่แข่งไม่ได้ โอกาสในการประสบความสำเร็จก็มีน้อย

การจะได้เปรียบด้านการแข่งขัน ต้องใช้กลยุทธ์ทางการตลาดหลายๆ ประการเข้ามาช่วยในการจัดการร้านค้า การออกแบบตกแต่ง ก็เป็นกลยุทธ์หนึ่งที่จะช่วยให้ร้านค้าเป็นที่สนใจของลูกค้าได้ ดังตัวอย่างต่อไปนี้

ร้านกาแฟ

สถานที่ที่นิยมเปิดร้านกาแฟที่เห็นในปัจจุบันนี้มีทั้งในห้างสรรพสินค้าขนาดใหญ่ โรงภาพยนตร์ และปั๊มน้ำมัน การตกแต่งร้านกาแฟต้องออกแบบให้มีคอนเซ็ปต์เป็นเอกลักษณ์เฉพาะตัวเพื่อให้เกิดความแตกต่างจากร้านอื่นๆ แนวทางการออกแบบมีดังนี้

① ชุดกาแฟ อันประกอบด้วยถ้วยและจานรอง การเลือกหรือออกแบบชุดกาแฟส่วนใหญ่จะเป็นไปตามคอนเซ็ปต์ของร้าน เช่น ร้านที่เน้นธรรมชาติ ชุดกาแฟอาจเป็นสีเดียวกับเมล็ดกาแฟ มีลวดลายของใบกาแฟสกรีนอยู่ หรืออาจสั่งทำถ้วยกาแฟที่มีลักษณะเป็นเมล็ดกาแฟเสียเลยก็ได้

② บรรยากาศภายใน คนที่เข้ามาดื่มกาแฟ คือ คนที่ชอบกาแฟ ดังนั้น บรรยากาศภายในร้านก็ควรนำเรื่องราว สีสันของกาแฟเข้ามาช่วย เช่น โทนสีที่ใช้ ควรเป็นสีน้ำตาล นำรูปภาพของเมล็ดกาแฟ ใบกาแฟ หรืออาจเป็นของจริงเลยก็ได้ เข้ามาตกแต่ง เพอร์นิเจอร์ควรเป็นรูปทรงเรขาคณิตง่ายๆ การจัดวางให้มองดูแล้วสบายตา

③ วัสดุที่ใช้ในการตกแต่ง ที่เข้ากับร้านกาแฟมากที่สุดควรเป็นสีเข้ม หากจะนำไม้มาใช้ตกแต่งอาจใช้ไม้สัก หรือไม้เซอร์รี ผนังอาจเพนต์เทคนิคต่างๆ ที่มีเนื้อหาเกี่ยวข้องกับกาแฟ นอกจากนี้ยังอาจเพิ่มลูกเล่นบริเวณอื่นๆ อีกเช่น เคา์เตอร์เก็บเงิน หรือสถานที่ที่จัดวางป้ายราคา เป็นต้น



ร้านกาแฟ

ร้านขายของชำ (ร้านโชห่วย)

ร้านขายของชำหรือร้านโชห่วยในปัจจุบันต้องเลิกกิจการไปจำนวนมาก เนื่องจากมีร้านค้าขนาดใหญ่และร้านค้าที่เปิดตลอด 24 ชั่วโมง มาเปิดกิจการเป็นจำนวนมาก ประกอบกับร้านค้าเหล่านี้มีบริการที่ดีกว่า ลูกค้าจึงหันไปใช้บริการร้านสะดวกซื้อที่เปิดใหม่เหล่านั้นกันเป็นจำนวนมาก

เมื่อเป็นเช่นนี้ เจ้าของร้านโชห่วยจึงต้องปรับปรุงในหลายๆ ด้าน เพื่อจะสามารถชักจูงใจลูกค้ากลับมาใช้บริการอีกครั้งหนึ่ง การออกแบบร้านค้าให้ดูดี สะอาด สิ้นค้าถูก จัดเป็นหมวดหมู่ และเป็นระเบียบ เมื่อลูกค้าเดินผ่านไปมาก็อดไม่ได้ที่จะต้องเข้ามาชมสินค้าภายในร้าน แนวทางการออกแบบร้านโชห่วยมีดังนี้

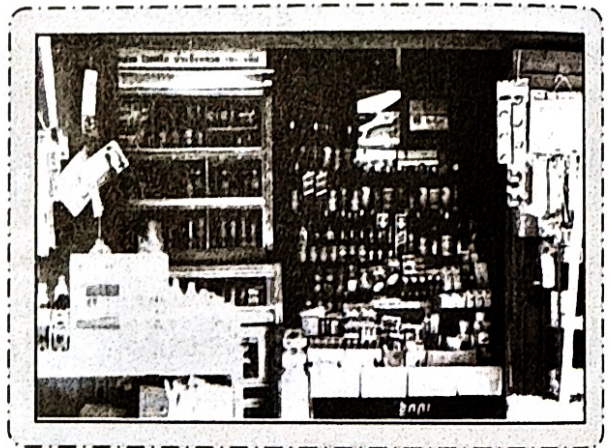
❶ ค้นหาจุดเด่นภายในร้าน เพื่อจะได้นำจุดเด่นนั้นมาตั้งเป็นชื่อร้านและโลโก้ โดยชื่อร้านและโลโก้ของร้านนี้จะต้องเก๋ จำได้ง่าย และน่าสนใจ พยายามให้สั้นเพื่อใช้ประโยชน์ ในการทำเป็นสติ๊กเกอร์ติดกล่องสินค้าหรือบรรจุถุงสินค้า

❷ ผนั้งร้านค้าควรเป็นกระจก เพื่อจะให้เห็นสินค้าที่อยู่ภายในร้านอย่างชัดเจน เมื่อมองเห็นภายในอย่างชัดเจนแล้ว ต้องไม่ลืมเรื่องแสงสว่างของไฟ ที่จะต้องส่องให้เห็นสินค้า ได้อย่างชัดเจนด้วย

❸ การจัดวางเฟอร์นิเจอร์ภายในร้าน จากภายนอกเข้าไปภายในร้านต้องพบกับ ความเป็นระเบียบ ไม่มีสิ่งใดมากีดขวางทางเดิน ชั้นวางสินค้าไม่สูงจนเกินไป จัดวางสินค้าให้ ว่าง่ายด้วยการจัดวางสินค้าเป็นหมวดหมู่ ภายในร้านต้องมีเอกลักษณ์เฉพาะตัวที่น่าสนใจ อาจเป็น การนำวัสดุภายในท้องถิ่นเข้ามาตกแต่ง หรืออาจเป็นวัสดุที่เกิดจากไอเดียของผู้ตกแต่งเอง เฟอร์นิเจอร์ที่เลือกใช้ภายในร้านควรเลือกรูปทรงที่ถอดประกอบได้ เคลื่อนย้ายง่าย และ ทำความสะอาดง่าย

❹ สีที่เลือกใช้ภายในร้านควรเป็นสีที่ดูสะอาดตา อาจมีการเน้นให้เข้มเป็น บางจุดก็ได้ แต่จะเป็นโทนสีใดนั้นขึ้นอยู่กับ การกำหนดแนวความคิดของร้าน ที่สำคัญต้องไม่ให้ หลากหลายสีจนดูสับสนตามากจนเกินไป

❺ การให้แสงสว่างภายในร้าน การจัดแสงสว่างภายในร้านโซ่ห่วย ควรให้แสงสว่าง ทั่วทั้งร้าน เห็นสินค้าได้ชัดเจน ไม่ต้องมีมุมมืด แต่ก็ไม่ใช่สีขาวโพลนทั้งร้าน ควรทำให้เกิดมิติบ้าง



ร้านขายของชำ

ร้านไอศกรีม

ลูกค้าของร้านไอศกรีมนั้นมีหลากหลายตั้งแต่เด็ก ผู้ใหญ่วัยทำงาน ไปจนถึงคนสูงอายุ แต่หากจะพิจารณาให้ดี ลูกค้าหลักๆ นั้นเป็นวัยรุ่นเสียส่วนใหญ่ ดังนั้น ในการออกแบบจึงต้อง คำนึงถึงความพอใจของกลุ่มวัยรุ่นว่าชอบไปในแนวใด ที่นั่งต้องนั่งสบายในระดับหนึ่ง เพราะถ้า สบายมากเกินไปจะทำให้ลูกค้านั่งนาน ทำให้ลูกค้าที่จะเข้ามานั่งไม่มีที่นั่งจึงเป็นการเสียโอกาสไป บุคลิกของร้านไอศกรีมควรเป็นความสดชื่น สดใส เข้ากับแนวของวัยรุ่น แต่ก็ต้องไม่ลืมบรรยากาศ ความอบอุ่นด้วย เพราะบางครั้งลูกค้าที่กำลังหดหู่หรือผิดหวังในเรื่องใดเรื่องหนึ่งมา ก็แวะพักพิงที่ ร้านไอศกรีมเช่นเดียวกัน รายละเอียดที่ไม่ควรมองข้าม ได้แก่ แสง สี รูปทรง วัสดุที่ใช้ในการ

ตกแต่ง เช่น ต้นไม้ ดอกไม้ จาน ถ้วย ฯลฯ ล้วนแล้วแต่จะต้องเลือกสรรอย่างประณีต มีความผสมผสานกันเป็นอย่างดี สีโทนร้อนจะช่วยสร้างความสดชื่นไปพร้อมๆ กับสร้างความสำเร็จอาหาร

ไอศกรีมเป็นสินค้าที่สามารถสร้างความโดดเด่นได้ด้วยตัวของมันเอง คือ มีสีสันน่ารับประทาน ดึงดูดใจวัยรุ่น หากเจ้าของร้านมีการนำเสนอประกอบอื่นเข้ามาตกแต่ง หรือเรียงสลับสีของไอศกรีม ให้มีความแตกต่างกันจะทำให้ดูโดดเด่นมากยิ่งขึ้น สิ่งที่ไม่ควรมองข้ามอีกอย่างหนึ่งคือ ในเรื่องของความสะอาดต่างๆ ไป และความคงทนของภาชนะ เพราะหากวัสดุที่ขาดความคงทน มีรอยขีดข่วน สีสัน ก็จะทำให้ความสดใสและความน่ารับประทานหมดไป



ร้านไอศกรีม

ร้านขายหนังสือ

ร้านขายหนังสือหลายร้านไม่ได้ให้ความสำคัญเรื่องการตกแต่งร้านมากนัก เพียงแต่เน้นให้มีหนังสือจำหน่ายอย่างครบครัน และมีจำนวนมากเพียงพอต่อการจำหน่ายเท่านั้น การออกแบบร้านที่ดีจะสามารถจูงใจให้ผู้ที่รักการอ่านเข้ามาในร้านและนำไปสู่การซื้อในที่สุด

แนวทางในการตกแต่งร้านหนังสือ มีดังนี้

- ❶ ควรแบ่งหนังสือเป็นหมวดหมู่ตามประเภทของหนังสือ โดยมีการสร้างบรรยากาศของแต่ละมุม เช่น มุมหนังสือรัก อาจมีดอกไม้หรือโปสเตอร์ติดไว้บริเวณผนัง มุมหนังสือวิชาการ หากแนวคิดในการตกแต่งยาก ก็อาจเลือกใช้ชั้นวางที่น่าสนใจ และไม่ควรรัดเยียดจำนวนหนังสือไว้มากเกินไป การจัดวางควรให้หนังสือที่มีเนื้อหาใกล้เคียงกันอยู่ใกล้กัน เพื่อให้ลูกค้าเกิดความเพลิดเพลินในการเลือก

② ชั้นวางหนังสือต้องอยู่ในลักษณะที่สะดวกต่อการหยิบ โดยชั้นหนังสือนั้นอาจแบ่งเป็น 3 ระยะ ระยะที่ 1 ด้านล่าง ระยะที่ 2 ตรงกลาง และระยะที่ 3 คือ ด้านบน ซึ่งจะต้องอยู่ในแนวที่ลูกค้าสามารถเอื้อมถึงได้ ความสูงของชั้นหนังสือไม่ควรเกิน 2 เมตร

③ แสงสว่างภายในร้านต้องไม่มีดิสแลว เพราะจะทำให้ไม่สะดวกต่อการอ่านและการเลือกหนังสือ

④ โทนสีต้องไม่ฉูดฉาด เนื่องจากปกหนังสือนั้นมีสีสันหลากหลายอยู่แล้ว ดังนั้น จึงควรเลือกโทนสีขาว สีครีม สีเทา หรือสีอ่อนๆ จะเหมาะสมกว่า

⑤ วัสดุที่ใช้ต้องอยู่ได้นาน วัสดุที่ใช้ในร้านทั้งวัสดุที่ใช้งานและวัสดุที่ใช้ในการตกแต่ง ควรเลือกชนิดที่มีความทนทาน อยู่ได้นาน มองดูแล้วใหม่อยู่เสมอ เลือกที่มีสีสว่างจะดูดีกว่าสีเข้ม วัสดุประเภทสแตนเลสไม่เข้ากับร้านหนังสือ หากจะใช้ควรอยู่ในปริมาณที่พอเหมาะโดยให้ผสมกับงานไม้จะได้ลูกเล่นที่สวยงามกว่า

⑥ การจัดวางหนังสือควรมีทั้งหันหน้าปกออกและหันสันหนังสือออก จัดวางให้เป็นจังหวะ นอกจากจะทำให้ได้ความสวยงามแล้ว ยังประหยัดเนื้อที่และยังได้โชว์ทั้งปกหนังสือและสันด้วย

⑦ หากลูกเล่นมาใช้ หากภายในร้านจัดวางหนังสือเพียงอย่างเดียวก็จะซิดาเหมือนกับร้านหนังสือทั่วๆ ไป จึงควรสร้างความแตกต่างด้วยการหาลูกเล่นมาใช้สร้าง ความน่าสนใจ และควรจัดมุมหนังสือสำหรับนั่งอ่านหนังสือบ้าง จัดวางสิ่งต่างๆ ให้ดูแล้วสบายตาที่สุด



ร้านขายหนังสือ

ร้านเสื้อผ้า

เจ้าของกิจการร้านเสื้อผ้ามักให้ความสำคัญกับการตกแต่งร้านค้าเป็นอย่างมาก เนื่องจากว่าการจัดหน้าร้านที่สวยงามน่าสนใจจะช่วยจูงใจให้ลูกค้าเดินเข้ามาในร้าน ดังนั้น กิจการร้านเสื้อผ้า นอกจากจะแข่งขันกันเรื่องแบบ ราคา และรายการส่งเสริมการขายแล้ว การตกแต่งร้านค้าก็ถูกนำมาเป็นเครื่องมือในการแข่งขันอย่างหนึ่ง การออกแบบร้านเสื้อผ้ามีแนวทาง ดังนี้

① วิเคราะห์กลุ่มเป้าหมาย ก่อนการออกแบบจะต้องมีการวิเคราะห์เกี่ยวกับกลุ่มเป้าหมายของร้านค้าเสียก่อน เนื่องจากว่าเสื้อผ้านั้นแบ่งออกเป็นหลายประเภท เช่น เสื้อผ้า

วัยรุ่น เสื้อผ้าสำหรับวัยทำงาน เสื้อผ้าสำหรับออกงานกลางคืน เป็นต้น การออกแบบนอกจากจะคำนึงถึงกลุ่มเป้าหมายแล้วยังต้องคำนึงถึงจุดขายของร้าน นโยบายของร้าน และลักษณะของผลิตภัณฑ์ด้วย

② การออกแบบตกแต่งภายในร้านจะต้องส่งเสริมผลิตภัณฑ์ หมายถึงว่า จะออกแบบอย่างไรจึงทำให้เสื้อผ้าดูเด่นขึ้นมาได้ ซึ่งจะต้องพิจารณากันอย่างถี่ถ้วน ตั้งแต่ชั้นวางไปจนถึงรูปแบบของการจัดวางเลยทีเดียว

③ สีสันทภายในร้าน ขึ้นอยู่กับคอนเซ็ปต์ของร้านและลักษณะของเสื้อผ้า โดยสิ่งสำคัญคือ จะต้องเลือกสีที่จะทำให้เสื้อผ้านั้นดูเด่นขึ้น

④ การแบ่งพื้นที่ภายในร้าน พื้นที่หลักๆ ภายในร้านที่จะต้องมี ได้แก่

- พื้นที่หน้าร้านสำหรับจัดแสดงสินค้า ซึ่งเป็นส่วนสำคัญที่จะดึงดูดสายตาลูกค้าให้สนใจและเข้ามาในร้าน

- ห้องลองเป็นพื้นที่อีกส่วนหนึ่งที่หลายร้านมองข้ามไป ภายในห้องลองจะต้องมีราวสำหรับแขวนเสื้อผ้า กระจก และชั้นวางของสำหรับให้ลูกค้าไว้ใช้วางกระเป๋าหรือของอื่นๆ ที่ถือติดมือมา

- ที่พักคอย อาจเป็นเก้าอี้หรือโซฟาที่เน้นความหวือหวาสะดุดตา เคาน์เตอร์เก็บเงินควรมีขนาดพอดีที่เอื้อประโยชน์ใช้สอยสำหรับพนักงาน



ร้านเสื้อผ้า

ร้านขายยา

กิจการร้านขายยามักไม่ได้รับความสนใจในการตกแต่งเท่าไรนัก เพียงแต่มีตู้ใส่ยา ใช้หลักการจัดแบบง่าย ๆ ให้หยิบหาง่าย สะดวก ไม่ผิดพลาดเท่านั้นเอง ซึ่งในความจริงแล้วร้านขายยา ก็จะต้องมีการจัดแต่งด้วยเพื่อให้ลูกค้าเกิดความประทับใจ และเลือกเป็นร้านประจำของเขา การออกแบบตกแต่งร้านขายยาควรเป็นลักษณะ ดังนี้

① สร้างสัญลักษณ์ประจำร้าน เพื่อจะได้นำมากำหนดชื่อร้านและโลโก้ร้าน ซึ่งชื่อร้านควรเป็นชื่อที่เรียบง่าย จำง่าย มีความหมายสื่อถึงจุดเด่นของร้าน ชื่อร้าน โลโก้ร้าน และรูปแบบของเฟอร์นิเจอร์ควรมีความสัมพันธ์กันอย่างต่อเนื่อง มีการคิดสัญลักษณ์ของร้านเพื่อให้เกิดการจดจำ

เช่น ในรูปแบบเดิมใช้ตู้กระจกสีเหลี่ยมสำหรับใส่ยา ก็อาจมีการเปลี่ยนเป็นรูปทรงอื่น เช่น แคปซูลยา หรือเม็ดยาคุบ่าง แต่ทั้งนี้ต้องดัดแปลงให้เข้ากับเฟอร์นิเจอร์ด้วย

② การจัดวางเครื่องเรือนภายในร้าน ควรจัดให้เป็นสัดส่วนแบ่งตามประเภทของยา การวางตู้ยาไม่ควรให้ดูทึบเพราะจะทำให้รู้สึกอึดอัด ดังนั้น การจัดวางเครื่องเรือนควรมีการเปิดโล่งบ้าง หน้าร้านควรเป็นกระจกใสให้เห็นถึงด้านในอย่างชัดเจน และกระจกหน้าร้านนั้นไม่ควรติดป้ายหรือตัวหนังสือขนาดใหญ่เพราะจะทำให้เกะกะและรกเกินไป

③ สีของร้านขายยาควรเป็นสีสะอาด สีโทนเย็น หลีกเลี่ยงสีทึบมัว และสีที่สดเกินไป ร้านขายยาส่วนใหญ่มักเลือกใช้สีเทา สีฟ้า แล้วอาจตกแต่งด้วยแจกันสีเหลืองสดก็ได้

④ แสงสว่างที่ใช้ภายในร้านจะต้องเลือกที่ไม่ทำให้สีของยาเพี้ยนไป โดยเฉพาะไฟที่มีแสงสีส้มไม่ควรเลือกใช้เพราะจะทำให้ยาหรือขวดยาที่มีสีขาวเพี้ยน ควรจะเลือกใช้ไฟที่ดูลักษณะเรื่องแสงจะทำให้ดูน่าสนใจดีกว่า

⑤ ต้องเน้นเรื่องความสะอาด ร้านขายยาต้องเน้นเรื่องความสะอาดเป็นสำคัญ จึงต้องเลือกวัสดุที่ดูแลรักษาง่าย ไม่เก็บฝุ่น ไม่สะสมเชื้อโรค พื้นอาจเลือกหินแกรนิต หรือกระเบื้องที่มีรอยต่อน้อยที่สุด หรือเลือกใช้หินขัดเพราะไม่มีรอยต่อเลย ผนังควรเลือกชนิดกึ่งด้านกึ่งมัน เพราะทำความสะอาดง่าย ฝ้าเพดานควรเป็นแบบฉาบเรียบจะเหมาะสมกว่าลักษณะที่เป็นตาราง



ร้านขายยา

ร้านเสริมสวย

ร้านเสริมสวยนอกจากจะแข่งขันกันเรื่องฝีมือในการตัดและออกแบบทรงผมแล้ว เจ้าของกิจการยังให้ความสำคัญกับการตกแต่งภายในด้วย หลักการออกแบบร้านเสริมสวยมีดังนี้

① ต้องสร้างจุดเด่นให้ร้าน การเริ่มต้นหาจุดเด่นนั้นให้วิเคราะห์จากจุดขายของร้าน ได้แก่ ชื่อร้าน กลุ่มเป้าหมาย เป็นต้น ลูกค้าที่เป็นวัยรุ่นมักชอบสีสันทันทีสดใส ชอบวัสดุประเภทไม้ โลหะ กระจก

② ต้องคำนึงถึงพฤติกรรมของลูกค้า พฤติกรรมของลูกค้าที่เข้ามาในร้านเสริมสวยคือเข้ามาทำผม ซึ่งใช้เวลาประมาณ 30-60 นาที ระหว่างนี้อาจมีเวลาว่างอยู่ด้วย เมื่อมีเวลาว่างลูกค้าทำอะไร คำตอบคือ อ่านหนังสือ คุยกับช่าง และดูทีวี ดังนั้น ในแต่ละที่นั่งของลูกค้าจะต้อง

ออกแบบให้มองเห็นทีวีด้วย เมื่อลูกค้าอยู่ที่เตียงระดม สายตาจะต้องมองที่เพดาน ตรงนี้จะต้องระวังเกี่ยวกับเรื่องแสงไฟที่จะต้องอยู่ในตำแหน่งที่ไม่แยงตาลูกค้า ฝ้าเพดานสีเขี้ยวช่วยให้ลูกค้าสบายตาขึ้น

③ **แสงสว่างภายในร้าน** ควรออกแบบให้มีแสงสว่างเพียงพอ ไม่ควรให้แสงสว่างจ้าเกินไป แสงที่เหมาะสมสำหรับร้านเสริมสวยคือ แสงที่มีลักษณะนวลตา จะทำให้ลูกค้าดูสวยหรือหล่อกว่าความเป็นจริง ต้องสัมพันธ์กับการเลือกกระจกเงาด้วย

④ **การเลือกสีสันทภายในร้าน** สีที่เหมาะสมกับร้านเสริมสวยมากที่สุด คือ สีอ่อน เพราะจะทำให้ดูสบายตา สะอาด ซึ่งถ้ามีการแบ่งน้ำหนัของสีด้วยจะเป็นการดี หลีกเลี่ยงการใช้สีสด เช่น เหลืองสด ส้ม และแดง แต่ถ้าจะนำมาเป็นส่วนประกอบบ้างก็ได้

⑤ **วัสดุที่นำมาใช้** ควรเป็นชนิดที่ไม่เก็บฝุ่น ไม่มีร่อง ถ้าเป็นกระเบื้องควรเป็นชนิดแผ่นใหญ่ เพราะหากเป็นแผ่นขนาดเล็ก จะมีร่องยาแนวมากตามไปด้วย ร่องยาแนวนี้หากอยู่นานไปจะเกิดคราบดำๆ ไม่สวย และควรหลีกเลี่ยงการปูพื้นด้วยพรม แก้วอิฐไฟควรเป็นหนังเพราะจะง่ายต่อการทำความสะอาด และสิ่งที่ขาดไม่ได้สำหรับร้านเสริมสวยคือ กระจก ซึ่งจะเป็นรูปแบบใดขึ้นอยู่กับคอนเซ็ปต์ของร้าน

นอกจากที่กล่าวมาทั้งหมด สิ่งที่จะต้องคำนึงถึงอีกอย่างหนึ่งคือ ระบบปรับอากาศและระบายอากาศ ร้านเสริมสวยควรติดตั้งพัดลมระบายอากาศ เพื่อระบายกลิ่นน้ำยา กลิ่นสเปรย์ ฯลฯ ซึ่งจะเป็นอันตรายต่อสุขภาพ



ร้านเสริมสวย

ร้านอาหาร

ร้านอาหารปัจจุบันหากสังเกตดูให้ดี บางร้านคนแน่นจนต้องเข้าคิวจองโต๊ะกัน บางร้านก็ไม่มีลูกค้าเข้าเลย จนเจ้าของร้านต้องเกณฑ์พนักงานออกมาเชิญลูกค้าถึงภายนอกร้านที่เป็นเช่นนี้ก็มียหลายสาเหตุด้วยกัน เช่น รสชาติอาหาร การบริการ การจัดบรรยากาศภายในร้าน เป็นต้น ดังนั้น จึงจัดได้ว่าการสร้างบรรยากาศจึงเป็นกลยุทธ์อย่างหนึ่งของร้านอาหาร ซึ่งแนวทางในการตกแต่งร้านอาหารมีดังนี้

① **ร้านอาหารต้องมีจุดขาย** จุดขายนั้นมาจากการตั้งชื่อร้าน การออกแบบโลโก้ การเลือกภาชนะ เมนูอาหาร รวมไปถึงชุดของพนักงานที่สวมใส่ ซึ่งทั้งหมดนี้ต้องมีความสัมพันธ์กัน

② เฟอร์นิเจอร์ภายในร้าน จะเป็นไปในรูปแบบใดนั้นต้องคำนึงถึงประเภทของอาหาร เช่น อาหารไทยเหมาะกับไม้สัก ถ้าเป็นก๋วยเตี๋ยวเหมาะกับเฟอร์นิเจอร์ที่มีรูปทรงทันสมัย อาหารประเภทพาสต์ฟู้ดเหมาะกับเก้าอี้ที่มีรูปทรงโค้งมน เป็นต้น

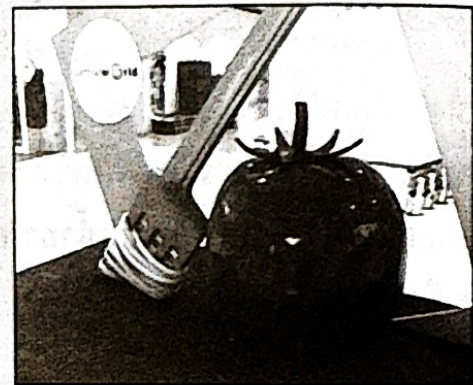
③ สีที่เหมาะสมกับร้านอาหาร คือ สีขาว สีครีม สีเหลือง และสีน้ำตาลอ่อน สำหรับสีที่ไม่ควรนำมาใช้ในร้านอาหาร คือ สีม่วงเข้ม สีน้ำเงิน แต่ทั้งนี้การนำสีใดมาใช้ก็แล้วแต่ จะต้องให้สัมพันธ์กันตั้งแต่สีของเฟอร์นิเจอร์ สีของภาชนะที่ใช้ สีของวัสดุตกแต่ง เช่น แจกัน ดอกไม้ และแม้กระทั่งสีของเมนูด้วย

④ แสงสว่างของร้าน ขึ้นอยู่กับคอนเซ็ปต์ของร้านที่ได้ว่าต้องการบรรยากาศแบบใด แสงนวลตาจะทำให้สีของอาหารน่ารับประทาน มากกว่าแสงของหลอดฟลูออเรสเซนต์ หากต้องการความโรแมนติกก็อาจใช้โคมไฟแขวนตามผนัง หรือแขวนตามตำแหน่งของโต๊ะอาหาร

⑤ การเลือกโต๊ะเก้าอี้ โต๊ะเก้าอี้สำหรับร้านอาหาร ควรเป็นขนาดที่ได้มาตรฐานตามสรีระของมนุษย์ ความสูงของเก้าอี้จากพื้นถึงเบาะรองนั่งประมาณ 45 ซม. โต๊ะรับประทานอาหารสูงจากพื้นถึงส่วนบนสุดประมาณ 75 ซม. จัดวางให้ได้รับความสะดวกในการเสิร์ฟอาหาร การสัญจร การนั่ง และการลุกเดิน

ขนาดของโต๊ะอาหารขึ้นอยู่กับประเภทของอาหาร อาหารประเภทพาสต์ฟู้ดจะใช้พื้นที่น้อยกว่าการรับประทานอาหารประเภทอื่น โดยเฉพาะถ้าเป็นอาหารโต๊ะจีนจะต้องใช้โต๊ะขนาดใหญ่เป็นพิเศษ เพราะอาหารจีนมีจำนวนมากและส่วนใหญ่จะมาเป็นหม้อคณะ

การจัดโต๊ะอาหารควรคำนึงถึงการนำมาต่อกันได้ หากจำนวนลูกค้าที่เข้ามาเป็นกลุ่มใหญ่ เช่น เดิมจัดไว้ 4 ที่นั่ง หากลูกค้ามามากกว่านั้น อาจเป็น 6 คน หรือ 8 คน ก็จะสามารถนำโต๊ะบริเวณเดียวกันมาต่อให้โต๊ะมีขนาดใหญ่ขึ้น



การนำแบบจำลองหรือโมเดลอาหาร มาใช้เป็นวัสดุตกแต่งร้านอาหาร

สรุป

แนวทางในการจัดแสดงสินค้าที่ดีนั้นจะต้องคำนึงถึงความสอดคล้องกับผลิตภัณฑ์ที่จำหน่าย เพราะหากไม่สอดคล้องกันแล้วจะทำให้ดูไปคนละทิศคนละทาง ต้องคำนึงถึงประโยชน์ใช้สอย หมายถึง การจัดแสดงสินค้านั้นต้องไม่เป็นอุปสรรคต่อการปฏิบัติหน้าที่ของพนักงาน และไม่กีดขวาง ทางเดินของลูกค้าด้วย นอกจากนี้แล้วยังต้องคำนึงถึงความสุนทรีย์ภาพที่ต้องมีตั้งแต่หน้าร้าน ไปจนถึงภายในร้าน

การออกแบบตกแต่งร้านค้าที่ดีนั้นจะต้องช่วยทำให้ร้านค้าเกิดเอกลักษณ์เฉพาะตัว เริ่มตั้งแต่ ชื่อร้านและส่วนประกอบภายในอื่นๆ จะต้องช่วยให้ระบบการจัดการมีประสิทธิภาพ คือ คำนึงถึง เรื่องความสะดวกในการใช้งานให้เกิดความคล่องตัว การออกแบบที่ดีต้องช่วยแก้ปัญหาของ สถานที่ โดยไม่ทำให้งบประมาณบานปลาย คำนึงถึงความประหยัดและทนทาน โดยที่วัสดุที่นำมา ใช้ตกแต่งไม่จำเป็นต้องเป็นของแพง และที่สำคัญจะต้องสามารถกระตุ้นให้ลูกค้าตัดสินใจซื้อได้ โดยแนวความคิดในการตกแต่งร้านค้านั้นอาจมาจากธรรมชาติ มาจากเอกลักษณ์ของเจ้าของร้าน ทำเลที่ตั้งและสิ่งแวดล้อม เทคโนโลยี เทคนิค วัสดุ สไตส์ และองค์ประกอบทางด้านศิลปะ



กิจกรรมเสริมประสบการณ์การเรียนรู้



การดำเนินกิจกรรม

1. แบ่งนักเรียนออกเป็นกลุ่ม กลุ่มละประมาณ 5 คน
2. แต่ละกลุ่มออกแบบตกแต่งร้านค้ากลุ่มละ 1 ร้าน (ร้านค้าประเภทใดก็ได้) โดยร่างภาพลงในกระดาษขนาด A3
3. ส่งตัวแทนกลุ่มรายงานถึงแนวความคิดในการออกแบบตกแต่งหน้าชั้นเรียน
4. นำผลงานส่งครูผู้สอน

สรุปผลการปฏิบัติ

<input type="checkbox"/> ผ่าน	= ปฏิบัติได้ถูกต้องตามคำชี้แจง
<input type="checkbox"/> ทบทวนการปฏิบัติ	= ไม่สามารถปฏิบัติตามคำชี้แจงได้
ลงชื่อ ผู้ประเมิน	
...../...../.....	